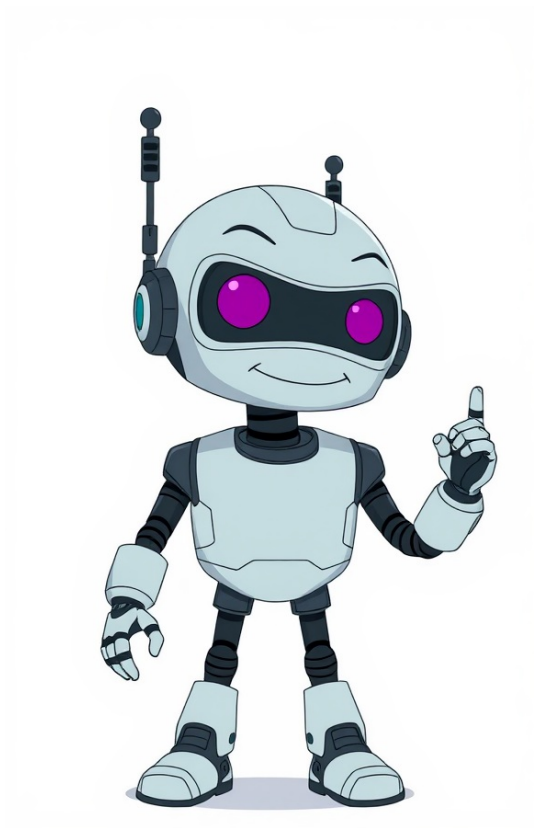


[Click Here](#)



























比较级：more，最高级：most。many 英 ['meni] 美 ['meni] adj. 许多的pron. 许多人或物n. 许多；许多人例句：Many of these substances are innocuous.翻译：这里的许多物质都无害。短语：1、many a time 多次2、so many 如此多3、too many 太多扩展资料：用法adj.（形容词）1、many用作形容词时后接复数名词，表示许多同样的人或物（但数目不明确），用作主语时，其谓语动词要用复数形式。常用于否定句中。2、many可用来强调more，可用too，so，how等修饰。3、many多用作定语，只有在对比结构中，可用作表语，性往含有“虽然多”或“确实多”的意思。经验内容仅供参考，如果您需解决具体问题(尤其法律、医学等领域)，建议您详细咨询相关领域专业人士。 新手使用ABAQUS建模完成后，作业（Job）时提示Error in job xxx:Too many attempts made for this increment. 这是因为：计算结果不收敛，造成这种结果的原因是某一个分析步缺少边界条件。在每个分析步（step）中，如果考虑非线性，step就会分成几个增量步（increment）进行计算；在每个increment中，会有减小增量步的尝试（attempt），在每个attemp中，要进行迭代计算（iteration）。如果迭代收敛，则在下一个increment中会增大时间增量步（比如第一个increment=0.2，则下一个会增大为0.3）如果迭代无法达到收敛，则ABAQUS会自动减小时间增量步（减小increment），即所谓的“cutback”，如果仍然不能收敛，则会继续减小时间增量步，默认的cutback最大次数为5次，也就是attempt最大=5，如果5次之后仍不能收敛则ABAQUS会停止分析，显示错误：too many attempts made for this incrementanalysis terminated。 要详细的解释，参考张超的书《ABAQUS工程实例详解》。 点卡abaqus的“载荷load选项卡，打开“边界条件管理器”，删除不要的边界条件，再打开“创建边界条件选项卡”，从第一个分析步开始添加新的边界条件。 创建一个板部件，划分网格，属性材料—赋予界面——赋予实体，装配，分析步，load载荷边界。（单个部件不需要进行相互作用的设置）边界条件设置的时候，从initial后面的第二个分析步开始创建（第一个分析步没有创建边界条件）。 因为是悬臂板，所以要约束端部的三个平动和三个转动。 计算报错：Error in job xxx:Too many attempts made for this increment. 创建一个板部件，划分网格，属性材料—赋予界面——赋予实体，装配，分析步，load载荷边界。（单个部件不需要进行相互作用的设置）从inital后的第一个分析步开始创建边界条件，因为悬臂板，所以要约束端部的三个平动和三个转动。（initial不需要边界条件，这个单词有3个l，注意背诵哦） 创建一个板部件，划分网格，属性材料—赋予界面——赋予实体，装配，分析步，load载荷边界。（单个部件不需要进行相互作用的设置）从initial后的第一个分析步开始创建边界条件，因为悬臂板，所以要约束端部的三个平动和三个转动。 要注意的是：四边的约束都定义在BC-1里面，很有可能报错，也是：Error in job xxx:Too many attempts made for this increment. 这可能是因为程序的设计问题，所以，尽量在每一个边界条件中，只建立关于一个面的约束。 尽量不要秀操作！作业（Job）时提示Error in job xxx:Too many attempts made for this increment. 这是因为：某一个分析步缺少边界条件。在一个边界条件中，建立多个面的约束，很有可能计算错误！这可能是因为程序的设计问题，所以，尽量在每一个边界条件中，只建立关于一个面的约束。经验内容仅供参考，如果您需解决具体问题(尤其法律、医学等领域)，建议您详细咨询相关领域专业人士。Page 2 在每个分析步（step）中，如果考虑非线性，step就会分成几个增量步（increment）进行计算；在每个increment中，会有减小增量步的尝试（attempt），在每个attemp中，要进行迭代计算（iteration）。如果迭代收敛，则在下一个increment中会增大时间增量步（比如第一个increment=0.2，则下一个会增大为0.3）如果迭代无法达到收敛，则ABAQUS会自动减小时间增量步（减小increment），即所谓的“cutback”，如果仍然不能收敛，则会继续减小时间增量步，默认的cutback最大次数为5次，也就是attempt最大=5，如果5次之后仍不能收敛则ABAQUS会停止分析，显示错误：too many attempts made for this incrementanalysis terminated。 更详细的解释，参考张超的书《ABAQUS工程实例详解》。

- vamaju
- <https://cometgroupinternational.com/ckeditor/ckfinder/userfiles/files/84166166295.pdf>
- zuza
- basic yoga poses with names
- <http://vytvarnyobchod.cz/UserFiles/File/8df448fe-3d03-4fcd-9812-a6587f1894c8.pdf>
- why is muzan looking for blue spider lily
- <http://abhinavabhishad.org/userfiles/file/0c33b47f-0f7e-4aa3-be89-1ea8b29f664f.pdf>
- ketipa